

燕屋的管理和维护 – AMG

不像街上的人所认为的那样，管理燕屋从来都不是一件容易的事。

AMG 自 2011 年在沙巴从事这项业务已有 10 年。从早期的海岛燕屋，到后期迁入沙巴内陆燕屋。

我们积累了宝贵的经验，建立了一支 12 人的高效团队；我们为自己的日常工作感到自豪，并将自己定位为沙巴燕屋管理专家。

一个成功的燕屋涉及很多因素，我们需要把所有这些因素都做好。

第一步将是燕屋地点位置的选择

这是我们需要正确处理的第一个关键步骤。没有燕子在周围玩耍的情况下建造燕屋注定会失败，就像您在没有旅行者来到该地点的情况下建造酒店一样。

AMG 有独特的引燕叫声测试，以检查在潜在位置周围活动的金丝燕数量。此外，我们在不同的时间检查和测试金丝燕的种群，以更好地了解金丝燕的种群并记录发现它们是早上还是晚上的燕子数量比较多，这将有助于我们设计将在燕屋播放的金丝燕引燕叫声。我们还将研究周围的环境，即是否有水源，是否有足够的金丝燕食物来源。金丝燕可以在燕屋直径约 30 公里处不停地飞翔。因此，了解 30 公里直径范围内的环境至关重要。

下面是一个引燕叫声测试视频，向您展示我们如何进行测试。

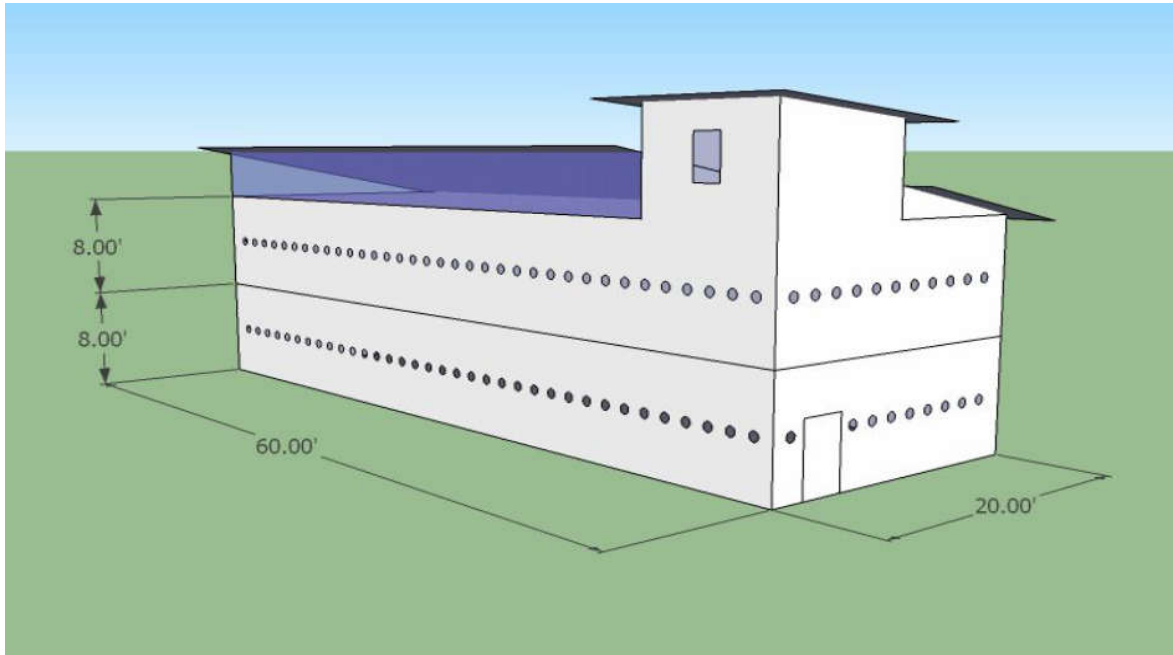


birdcall pelanduk
short.mp4

第二步是燕屋设计

设计需要适应金丝燕的喜好。关键是要让金丝燕轻松进出并感到安全。因此，空气流速、燕屋的暗度和燕屋内的飞行路径的设计都非常重要，而这些都是以燕屋内高音喇叭的设计和定位为引导。

以下是 AMG 典型的燕屋设计：



First Floor

60'

LMB	138	117	116	115	114	113	112	111	110	109	108	107	106	105	104	103	102	101	100	99	98	97	96	2	1		
																									4	3	
																										6	5
																										8	7
																										10	9
																										12	11
																										14	13
																										16	15
																										18	17
																										20	19
																										22	21
																										24	23
																									26	25	

20'

Ground Floor

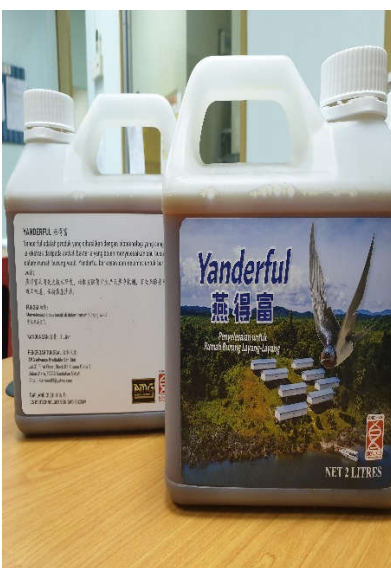
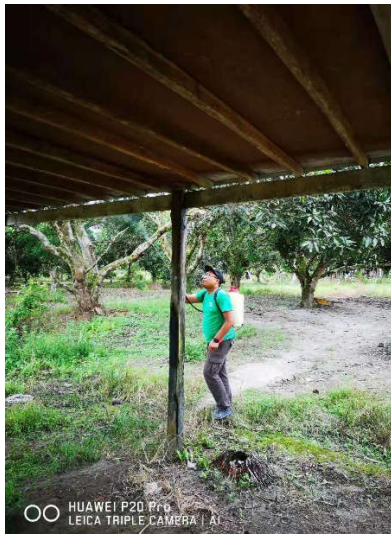
60'

Audio Room	A118	A115	A114	A113	A112	A111	A110	A109	A108	A107	A106	A105	A104	A103	A102	A101	A100	A99	A98	A97	A96	A95	A2	A1			
																									A4	A3	
																										A6	A5
																										A8	A7
																										A10	A9
																										A12	A11
																										A14	A13
																										A16	A15
																										A18	A17
																										A20	A19
																										A22	A21
																										A24	A23
																									A26	A25	

20'

第三步是燕屋的维修和保养

燕屋需要定期的维修和保养。AMG 需要确保引燕叫声正确播放，并且必须密切监视金丝燕对引燕叫声的反应。必须仔细监控和维护燕屋的湿度、黑暗和清洁度。当燕屋达到一定的生产水平时，燕屋内会堆积鸟粪造成污染，需要妥善管理以确保燕窝的质量。我们采用我们自己的内部微生物 EM 来分解鸟粪，使其不会受到污染。我们的内部微生物 EM，Yanderful，很受当地燕屋屋主的欢迎，使用它后，采收的燕窝是白色的，能卖更高的价格。



第四步 · 正确燕窝采收和记录

燕屋中的燕窝需要以适当的方式采割，以确保金丝燕不会飞走。我们不采割刚刚制作而未产卵的燕窝。拿了这种燕窝会导致金丝燕惊慌失措，争先恐后地再建一个替代燕窝来下蛋，如果没有按时建好，金丝燕就会抛弃燕窝和蛋而飞走。我们也不采割有蛋和雏鸟的燕窝。通过这样正确燕窝采收，我们能确保金丝燕数量会持续增长。

每一次的采割都会被详细记录下来，并在采割报告中呈现给燕屋屋主。每个燕屋屋主还将收到有关其燕屋的季度生产报告。



沙巴各政府部门和机构支持 AMG 的燕屋项目及其帮助消除贫困和保护自然环境的目标。

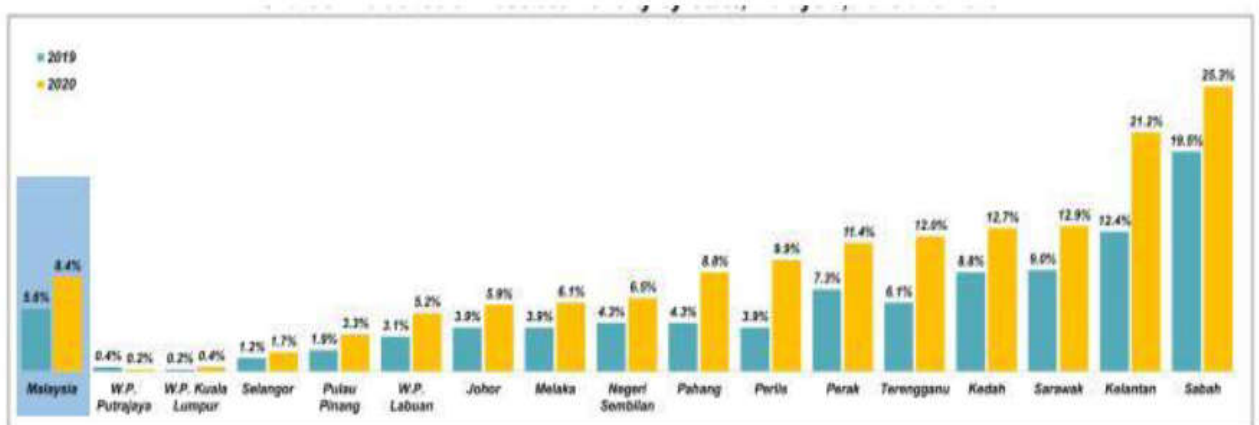
AMG 自 2011 年以来一直在沙巴建造和管理燕屋。我们的项目始终涉及当地社区，因为我们相信只有共同繁荣才能带来可持续的燕屋燕窝养殖业。

我们 AMG 是一家燕屋管理公司，目前在马来西亚沙巴管理超过 250 间燕屋，而且数量还在不断增长。我们的目标是在未来 5 年内在我们的管理下实现 3,000 间燕屋，目标是每年生产 30 吨燕窝。凭借我们与当地社区独特的“共享经济”商业模式（因为我们长期租赁土地建造燕屋并以收获分享回报它们），我们正在创建一个可持续的生态系统，随着当地社区财富的增长与 AMG 一起，因此没有进一步商业发展的理由。这是必不可少的，因为金丝燕依赖生态系统来提供足够的食物（野生昆虫，因为我们不喂它们，我们只是为它们提供休息和繁殖的地方）。

鉴于当前的 Covid 19 大流行，沙巴经济受到了严重打击，尤其是对较贫穷的人而言。沙巴是马来西亚最贫穷的州，Covid 19 大流行使情况恶化。

根据政府的一项研究，贫困家庭的数量从 2019 年的 40.54 万户增加到 2020 年的 63.98 万户。绝对贫困发生率也从 5.6%（2019 年）增加到 8.4%。

与此同时，赤贫发生率估计从 0.4%（2019 年）增加到 1.0%，涉及 7.8 万户（2019 年：2.72 万户）。各州的绝对贫困发生率显示，沙巴的百分比最高，为 25.3%（2019 年：19.5%）。吉兰丹的贫困率从 12.4%（2019 年）大幅增加 8.8 个百分点至 21.2%，其次是登嘉楼，从 6.1%（2019 年）增加 5.9 个百分点至 12.0%。



我们希望我们的燕屋项目能够帮助当地社区创造可持续的收入并提高他们下一代的生活水平。

